

1.3 LDS-110K2 組立手順

下記の手順に従って、組立ててください。

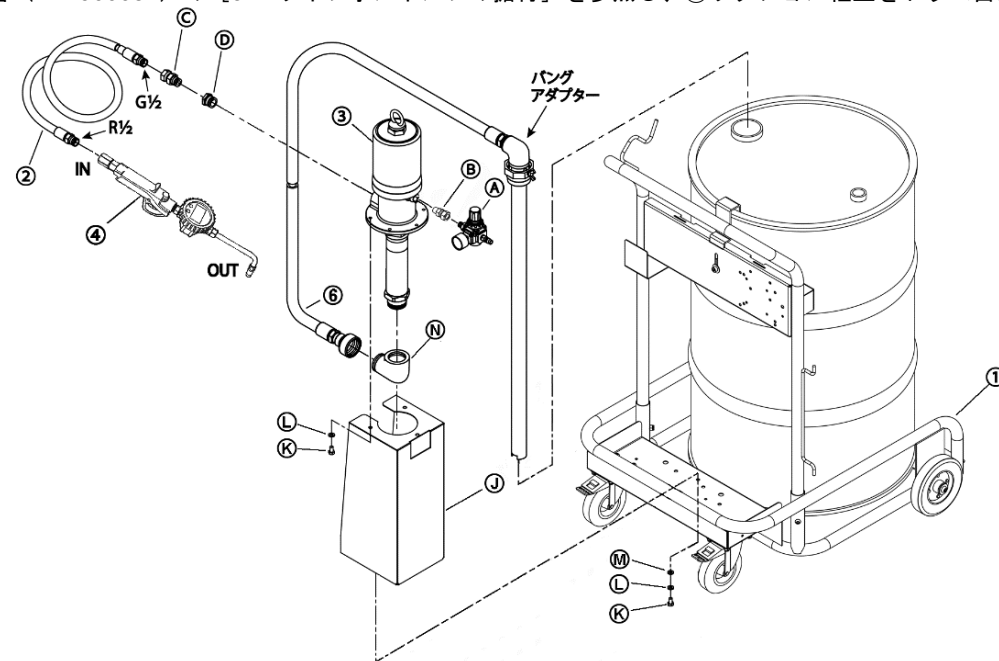
(お手元に、ドラムトロリーに添付してあります組立要領書 (No. OSA 109P) とポンプに添付してあります取扱説明書 (No. 900081) をご用意ください。)

※接続部品のA、B、C、Dを使用します。

※スタンドキットの内容物をJポンプスタンド、Kボルト、Lバネ座金、M平座金、Nストリートエルボで表記します。

※B、C、D、Nの雄ネジ部及び②と④、③とNの接続部にはシール材で漏れ止めを施してください。

- 1) 組立要領書 (No. OSA 109P) を参照して、①ドラムトロリーを組立ててください。
- 2) Kボルト、Lバネ座金、M平座金を使用して、Jポンプスタンドを①ドラムトロリーに取付けてください。
- 3) ③ポンプにDブッシュ、Cユニオンアダプターを取付けてください。
- 4) ③ポンプにNストリートエルボ、⑥サクシオン組立を取付けてください。
- 5) ③ポンプにBユニオンアダプター、Aエアレギュレーターを取付けてください。
- 6) Kボルト、Lバネ座金を使用して、③ポンプをJポンプスタンドに取付けてください。
- 7) ④デジタルオイルガンからブッシュを取外してください。(取外したブッシュは使用しません)
- 8) ②ホースの R1/2 側を④デジタルオイルガンに、G1/2 側をCユニオンアダプターに取付けてください。
- 9) ①ドラムトロリーのキャスターのブレーキをかけてからドラム缶を乗せ、ドラム缶が移動しないようにドラム缶フックの六角穴付きボルトを締めて固定してください。
- 10) 取扱説明書 (No. 900081) の [3.2 サイフォンポンプの据付] を参照し、⑥サクシオン組立をドラム缶にセットしてください。



株式会社ヤマダコーポレーション

本社:営業本部 〒143-8504 東京都大田区南馬込1丁目1番3号 FAX (03)-3777-3328

製品お問合せはこちらへ ☎ 0120-518-055

202103.2533 OSA107P

ルブドラムセット LDS-90D2、110□ 組立要領書

・はじめに

ご使用になる前に梱包内容の確認をしてください。

■881184 LDS-90D2 構成

①686832 ドラムトロリー	④686858 デジタルオイルガン
②695156 ホース	⑤805198 接続部品
③880966 ポンプ	

■881182 LDS-110D2 構成

①686832 ドラムトロリー	④686858 デジタルオイルガン
②695156 ホース	⑤805198 接続部品
③851754 ポンプ	

■881183 LDS-110R2 構成

①686832 ドラムトロリー	④686858 デジタルオイルガン
②686845 ホースリール	⑤805198 接続部品
③851754 ポンプ	

■881213 LDS-110K2 構成

①686832 ドラムトロリー	⑦805283 スタンドキット
②695156 ホース	(J)717293 ポンプスタンド ...1 個
③851753 ポンプ	(K)611144 ボルト (M8×14) ...7 本
④686858 デジタルオイルガン	(L)631420 バネ座金 (M8) ...7 個
⑤805198 接続部品	(M)631209 平座金 (M8) ...4 個
⑥850126 サクシオン組立	(N)634037 ストリートエルボ ...1 個 (含む)

・805198 接続部品内容

(A)805199 レギュレーター ... 1 個	(E)611173 ボルト (M10×25) ... 4 本
(B)680080 ユニオンアダプター 1/4 ... 1 個	(F)627013 ナット (M10) ... 4 個
(C)680081 ユニオンアダプター 1/2 ... 1 個	(G)631421 バネ座金 (M10) ... 4 個
(D)634601 ブッシュ ... 1 個	(H)631014 平座金 (M10) ... 8 個

接続部品は、製品によって使用する部品が異なります。組立手順に従い、必要な接続部品を使用してください。

1. ルブドラムセット組立手順

1.1 LDS-90D2、LDS-110D2 組立手順

下記の手順に従って、組立ててください。

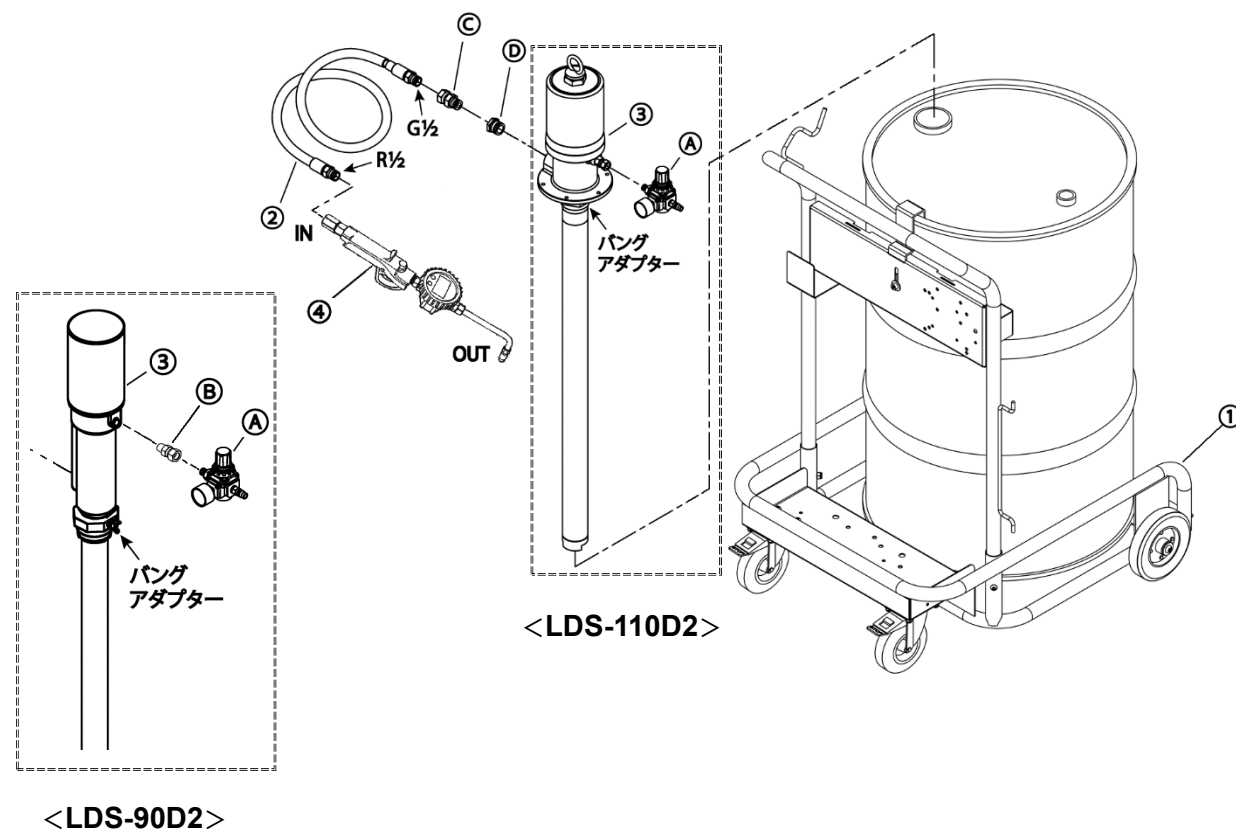
(お手元に、ドラムトロリーに添付してあります組立要領書 (No. OSA 109P) とポンプに添付してあります取扱説明書 (No. APP 010U (LDS-90D2 に添付) もしくは (No. 900081 (LDS-110D2 に添付)) をご用意ください。)

※接続部品の①、② (LDS-90D2 のみ)、③、④を使用します。

※③ (LDS-90D2 のみ)、③、④の雄ネジ部及び②と④の接続部にはシール材で漏れ止めを施してください。

- 1) 組立要領書 (No. OSA 109P) を参照して、①ドラムトロリーを組立ててください。
- 2) ③ポンプに④ブッシュ、③ユニオンアダプターを取付けてください。
- 3) ③ポンプに③ユニオンアダプター (LDS-90D2 のみ)、①エアレギュレーターを取付けてください。
- 4) ④デジタルオイルガンからブッシュを外してください。(取外したブッシュは使用しません)
- 5) ②ホースの R1/2 側を④デジタルオイルガンに、G1/2 側を③ユニオンアダプターを取付けてください。
- 6) ①ドラムトロリーのキャスターのブレーキをかけてからドラム缶を乗せ、ドラム缶が移動ないようにドラム缶フックの六角穴付きボルトを締めて固定してください。
- 7) LDS-90D2 は、取扱説明書 (No. APP 010U) の [2. 取付方法 (ドラムポンプの場合)] を参照し、③ポンプをドラム缶にセットしてください。

LDS-110D2 は、取扱説明書 (No. 900081) の [3.1 ドラムポンプの据付] を参照し、③ポンプをドラム缶にセットしてください。



1.2 LDS-110R2 組立手順

下記の手順に従って、組立ててください。

(お手元に、ドラムトロリーに添付してあります組立要領書 (No. OSA 109P) とポンプに添付してあります取扱説明書 (No. 900081) をご用意ください。)

※接続部品の①、②、③、④、⑤、⑥、⑦、⑧を使用します。

※②の雄ネジ部及び②と④の接続部、②付属ホース両端ネジ部にはシール材で漏れ止めを施してください。

- 1) 組立要領書 (No. OSA 109P) を参照して、①ドラムトロリーを組立ててください。
- 2) ⑤ボルト、⑥ナット、⑦バネ座金、⑧平座金を使用して、②ホースリールを①ドラムトロリーに取付けてください。
- 3) ③ポンプに②ブッシュを取付けてください。
- 4) ③ポンプに①エアレギュレーターを取付けてください。
- 5) ④デジタルオイルガンからブッシュを外してください。(取外したブッシュは使用しません)
- 6) ②ホースリールの OUT 側に④デジタルオイルガンを取付けてください。
- 7) ②ホースリール付属のホースを②ホースリールの IN 側と②ブッシュを取付けてください。
- 8) ①ドラムトロリーのキャスターのブレーキをかけてからドラム缶を乗せ、ドラム缶が移動ないようにドラム缶フックの六角穴付きボルトを締めて固定してください。
- 9) 取扱説明書 (No. 900081) の [3.1 ドラムポンプの据付] を参照し、③ポンプをドラム缶にセットしてください。

