

1.3 881213 LDS-110K2 組み立て手順

ドラムトロリーに同梱の組立要領書 (Doc. No. OSA 109P) と、ポンプに同梱の取扱説明書 (Doc. No. 900081) をお手元にご用意ください。

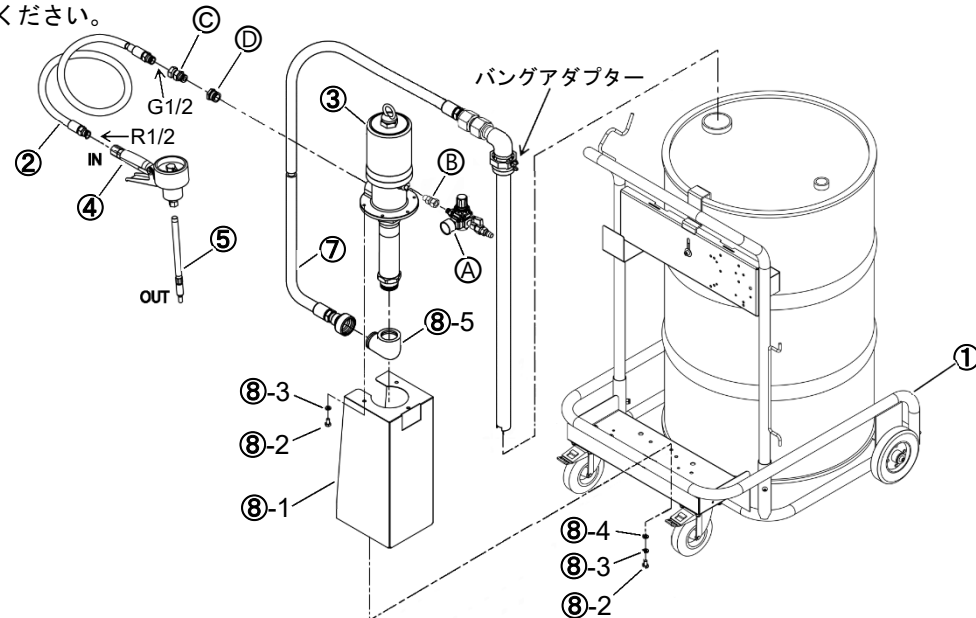
・⑥805198 接続部品の中から以下の部品を使用します。

①レギュレーター組立	②ユニオンアダプター	③ユニオンアダプター	④ブッシュ
------------	------------	------------	-------

・シール材を塗布して漏れを防止してください。

部品名称	塗布箇所	部品名称	塗布箇所
②ユニオンアダプター	オネジ部	⑤ノズル組立	オネジ部
③ユニオンアダプター	オネジ部	②ホースと④グリップメーター	接続部
④ブッシュ	オネジ部	③ポンプと⑧-5 ストリートエルボ	接続部
⑧-5 ストリートエルボ	オネジ部		

- 組立要領書 (Doc. No. OSA 109P) を参照して、①ドラムトロリーを組み立ててください。
- ⑧-2 ボルト、⑧-3 バネ座金、⑧-4 平座金を使用して、⑧-1 ポンプスタンドを①ドラムトロリーに取り付けてください。
- ③ポンプに④ブッシュ、③ユニオンアダプターを取り付けてください。
- ③ポンプに⑧-5 ストリートエルボ、⑦サクシオン組立を取り付けてください。
- ③ポンプに②ユニオンアダプター、①レギュレーター組立を取り付けてください。
- ⑧-2 ボルト、⑧-3 バネ座金を使用して、③ポンプを⑧-1 ポンプスタンドに取り付けてください。
- ④グリップメーターから付属のブッシュを取り外し、取り外したブッシュは使用しないでください。
- ②ホースの R1/2 側を④グリップメーターに、G1/2 側を③ユニオンアダプターに取り付けてください。
- ④グリップメーターに⑤ノズル組立を取り付けてください。
- ①ドラムトロリーのキャスターのブレーキをかけた後にドラム缶を乗せ、移動しないようにドラム缶フックの六角穴付きボルトを締めて固定してください。
- 取扱説明書 (Doc. No. 900081) の「3.2 サイフォンポンプの据え付け」の項を参照し、⑦サクシオン組立をドラム缶にセットしてください。



株式会社ヤマダコーポレーション

本社・営業本部 〒143-8504 東京都大田区南馬込1丁目1番3号 FAX (03)-3777-3328

製品お問合せはこちらへ ☎0120-518-055 202411.2835 OSA107P

ルブドラムセット 組立要領書

LDS-110D2 ITEM No.881182 LDS-90D2 ITEM No.881184
LDS-110R2 ITEM No.881183 LDS-110K2 ITEM No.881213

・はじめに

ご使用になる前に梱包内容の確認をしてください。

開梱後、ただちに輸送中の損傷がないかおよび付属品の欠品がないか確認してください。

また、締結部および配管接続部の緩みがないか確認してください。緩みがある場合は、増し締めを行ってください。

■881182 LDS-110D2 構成

No.	部品番号	部品名称	No.	部品番号	部品名称
①	686832	ドラムトロリー	④	687064	グリップメーター
②	695156	ホース	⑤	805416	ノズル組立
③	851754	ポンプ	⑥	805198	接続部品

■881183 LDS-110R2 構成

No.	部品番号	部品名称	No.	部品番号	部品名称
①	686832	ドラムトロリー	④	687064	グリップメーター
②	686845	ホースリール	⑤	805416	ノズル組立
③	851754	ポンプ	⑥	805198	接続部品

■881184 LDS-90D2 構成

No.	部品番号	部品名称	No.	部品番号	部品名称
①	686832	ドラムトロリー	④	687064	グリップメーター
②	695156	ホース	⑤	805416	ノズル組立
③	880966	ポンプ	⑥	805198	接続部品

■881213 LDS-110K2 構成

No.	部品番号	部品名称	No.	部品番号	部品名称
①	686832	ドラムトロリー	⑧	805283	スタンドキット
②	695156	ホース	⑧-1	717293	ポンプスタンド・・・1個
③	851753	ポンプ	⑧-2	611144	ボルト (M8×14)・・・7本
④	687064	グリップメーター	⑧-3	631420	バネ座金 (M8)・・・7個
⑤	805416	ノズル組立	⑧-4	631209	平座金 (M8)・・・4個
⑥	805198	接続部品	⑧-5	634037	ストリートエルボ・・・1個
⑦	850126	サクシオン組立			

⑥ 805198 接続部品

製品によって使用する部品が異なります。組み立て手順に従って必要な接続部品を使用してください。

① 805199 レギュレーター組立 … 1個	⑤ 611173 ボルト (M10×25) … 4本
② 680080 ユニオンアダプター 1/4 … 1個	⑥ 627013 ナット (M10) … 4個
③ 680081 ユニオンアダプター 1/2 … 1個	⑦ 631421 バネ座金 (M10) … 4個
④ 634601 ブッシュ … 1個	⑧ 631014 平座金 (M10) … 8個

1. ルブドラムセット組み立て手順（各手順に従って組み立ててください）

1.1 881182 LDS-110D2、881184 LDS-90D2 組み立て手順

ドラムトロリーに同梱の組立要領書（Doc. No. OSA 109P）とポンプに同梱の取扱説明書（Doc. No. 900081：LDS-110D2）または（Doc. No. APP 010U：LDS-90D2）をお手元にご用意ください。

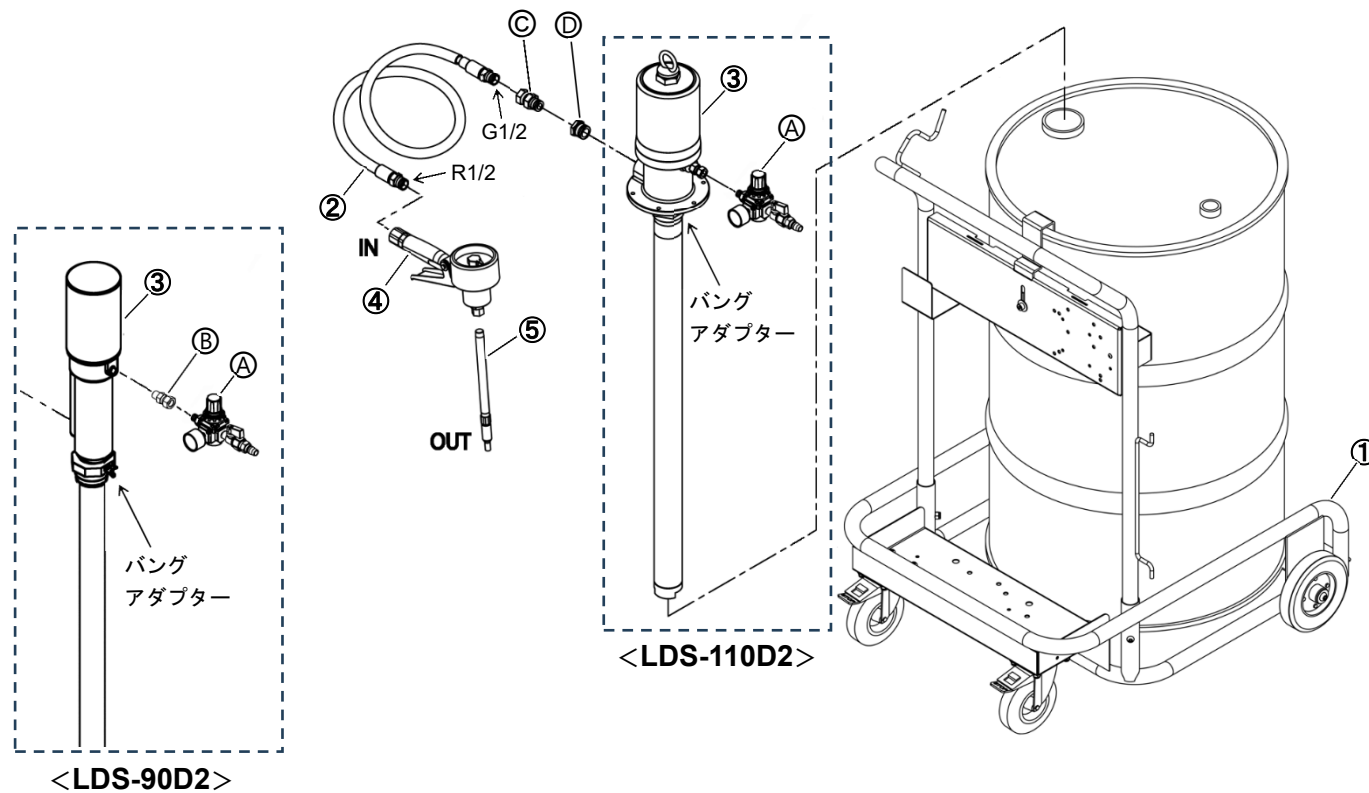
・⑥805198 接続部品の中から以下の部品を使用します。

①レギュレーター組立	②ユニオンアダプター（LDS-90D2のみ）	③ユニオンアダプター	④ブッシュ
------------	------------------------	------------	-------

・シール材を塗布して漏れを防止してください。

部品名称	塗布箇所	部品名称	塗布箇所
②ユニオンアダプター（LDS-90D2のみ）	オネジ部	⑤ノズル組立	オネジ部
③ユニオンアダプター	オネジ部	②ホースと④グリップメーター	接続部
④ブッシュ	オネジ部		

- 1) 組立要領書（No. OSA 109P）を参照して、①ドラムトロリーを組み立ててください。
- 2) ③ポンプに④ブッシュ、③ユニオンアダプターを取り付けてください。
- 3) ③ポンプに②ユニオンアダプター（LDS-90D2のみ）、①レギュレーター組立を取り付けてください。
- 4) ④グリップメーターから付属のブッシュを取り外し、取り外したブッシュは使用しないでください。
- 5) ②ホースの R1/2 側を④グリップメーターに、G1/2 側を③ユニオンアダプターに取り付けてください。
- 6) ④グリップメーターに⑤ノズル組立を取り付けてください。
- 7) ①ドラムトロリーのキャスターのブレーキをかけた後にドラム缶を乗せ、移動しないようにドラム缶フックの六角穴付きボルトを締めて固定してください。
- 8) LDS-110D2 は、取扱説明書（Doc. No. 900081）の「3.1 ドラムポンプの据え付け」の項を参照し、③ポンプをドラム缶にセットしてください。
LDS-90D2 は、取扱説明書（Doc. No. APP 010U）の「2. 取り付け方法（ドラムポンプの場合）」の項を参照し、③ポンプをドラム缶にセットしてください。



1.2 881183 LDS-110R2 組み立て手順

ドラムトロリーに同梱の組立要領書（Doc. No. OSA 109P）とポンプに同梱の取扱説明書（Doc. No. 900081）をお手元にご用意ください。

・⑥805198 接続部品の中から以下の部品を使用します。

①レギュレーター組立	②ブッシュ	③ボルト	④ナット	⑤バネ座金	⑥平座金
------------	-------	------	------	-------	------

・シール材を塗布して漏れを防止してください。

部品名称	塗布箇所	部品名称	塗布箇所
②ブッシュ	オネジ部	②ホースリールと④グリップメーター	接続部
⑤ノズル組立	オネジ部	②ホースリール付属のホース両端	ネジ部

- 1) 組立要領書（No. OSA 109P）を参照して、①ドラムトロリーを組み立ててください。
- 2) ③ボルト、④ナット、⑤バネ座金、⑥平座金を使用して、②ホースリールを①ドラムトロリーに取り付けてください。
- 3) ③ポンプに②ブッシュを取り付けてください。
- 4) ③ポンプに①レギュレーター組立を取り付けてください。
- 5) ④グリップメーターから付属のブッシュを取り外し、取り外したブッシュは使用しないでください。
- 6) ②ホースリールの OUT 側に④グリップメーターを取り付けてください。
- 7) ④グリップメーターに⑤ノズル組立を取り付けてください。
- 8) ②ホースリール付属のホースを②ホースリールの IN 側と②ブッシュに取り付けてください。
- 9) ①ドラムトロリーのキャスターのブレーキをかけた後にドラム缶を乗せ、移動しないようにドラム缶フックの六角穴付きボルトを締めて固定してください。
- 10) 取扱説明書（Doc. No. 900081）の「3.1 ドラムポンプの据え付け」の項を参照し、③ポンプをドラム缶にセットしてください。

